

SilverStone F1[®]
совершенство пленки

**Автомобильный Видеорегистратор
SilverStone F1 A70SHD**

Руководство пользователя



Благодарим Вас за приобретение видеорегистратора SilverStoneF1 A70SHD.

Внимательно прочитайте данное руководство и сохраните для последующего обращения. Характеристики и набор функций могут быть изменены производителем без предупреждения.

Важно!!! Перед каждым использованием рекомендуется проверять текущие настройки и режим видеозаписи. Рекомендуется приобрести отдельную карту памяти, предназначенную к использованию только в видеорегистраторе. После первой установки карту памяти необходимо отформатировать непосредственно в самом устройстве. Не храните посторонние файлы на карте памяти видеорегистратора, это может привести к сбоям видеозаписи. Не извлекайте карту памяти во время работы устройства, это может привести к потере данных или к выходу карты из строя.

Видеорегистратор - устройство, предназначенное для видеофиксации событий, связанных, в основном, с вождением автомобиля. Основная задача видеорегистратора - как можно более полно и четко зафиксировать любые неблагоприятные события, которые могут случиться во время движения автомобиля. Зафиксированные видеорегистратором материалы могут сыграть ключевую роль в спорных ситуациях на дороге. Уделяйте повышенное внимание правильной работе Вашего видеорегистратора - это в Ваших интересах!

Комплектация

1) Видеорегистратор
SilverStone F1 A70SHD



2) Кронштейн
видеорегистратора



3) USB кабель



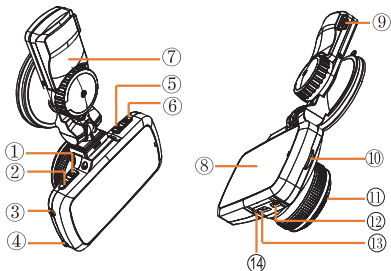
4) Автомобильное зарядное
устройство (Выход 5В)



5) Руководство пользователя



2. Внешний вид видеорегистратора



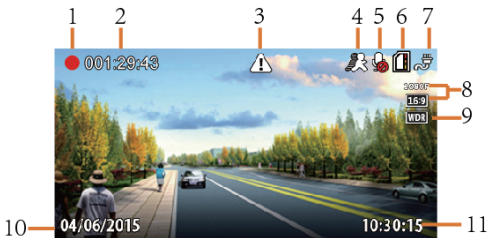
Подробное описание функций кнопок:

- | | |
|-------------------------------------|-------------------------|
| 1. MENU- Меню | 8. Дисплейный экран |
| 2. Power | 9. Порт питания |
| 3. UP-Вверх | 10. Гнездо для карты TF |
| 4. DOWN- Вниз | 11. Камера |
| 5. MODE- Кнопка переключения режима | 12. USB порт |
| 6. Rec/OK | 13. HDMI |
| 7. Кронштейн | 14. MIC |

3. Описание функции кнопок

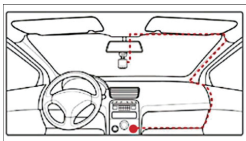
Кнопка	Функция	Примечание
 (Power)	Включение и выключение	1.Включенном положении, длительным нажатием выключить 2.Ввыключенном положении, одним нажатием включить
 (Menu)	Меню/Воспроизведение	1.Врежиме видеозаписи или просмотра, одним нажатием войти в меню (вход по умолчанию в первое главное меню) 2.Одним нажатием войти в следующее главное меню 3.Врежиме подменю, одним нажатием, можно не сохранив, вернуться в предыдущий уровень.
 (MODE)	Переключатель режима	1.В режиме просмотра, одним нажатием переключить режим(Сфотографировать – список воспроизведений простых видеозаписей – список воспроизведений экстренных видеозаписей – видеозапись) 2. При видеозаписи одним нажатием закрыть экран
 (REC/OK)	Видеозапись/ Подтвердить	1.В режиме просмотра, одним нажатием записать видео; 2.Врежиме фотографии, одним нажатием сфотографировать; 3.Врежиме видеозаписи, одним нажатием войти в интерфейс просмотра; 4. В режиме меню, одним нажатием войти в меню, ан
 (UP)	Вверх/Блокировка	1. При видеозаписи, одним нажатием блокировать 2. В режиме просмотра, регулировать величину EV 3. В режиме меню, передвигать курсор вверх и вниз 4.Врежиме видеозаписи или просмотра, при длительном нажатии создать новую координату
 (DOWN)	Вниз/ Звукозапись	1.При видеозаписи, одним нажатием включить и выключить звукозапись 2.В режиме просмотра регулировать величину EV 3.В режиме меню, передвигать курсор вверх и вниз 4.При трансляции новой координаты, длительным нажатием удалить координаты
R	Reset	Перезагрузка видеорегистратора

4. Описание значков на дисплее:



1		Видеозапись, при отсутствии видеозаписи исчезает
2		Продолжительность видеозаписи
3		Защита видеозаписи
4		Датчик движения
5		Выключение звукозаписи, при включении показывает
6		Нет памяти на карте SD
7		Знак соединения с питанием, при отключении питания показывает значок батарейки
8		Разрешение текущей видеозаписи 1080P означает 1920*1080
9		Функция WDR включена, если выключить WDR, то иконка не показывается
10		Дата
11		Время

5. Установка крепления и карты памяти в устройство



Установите держатель для лобового стекла автомобиля в специальный паз сверху устройства до упора, не прикладывая избыточного усилия. Плотно прижмите крепление к лобовому стеклу автомобиля и зафиксируйте его, нажав на небольшой рычаг на присоске.

Примечание: Участок лобового стекла, на который планируете закрепить устройство, необходимо предварительно очистить и обезжирить!

Отрегулируйте необходимый наклон устройства для оптимального обзора из салона автомобиля. Для того чтобы снять устройство вместе с креплением необходимо вернуть рычажок в исходное положение, а затем уже снять устройство с креплением, плавно отделяя присоску от стекла. Для снятия только самого устройства необходимо осуществить обратный сдвиг устройства относительно держателя, удерживая фиксатор.

Установка карты памяти производится при выключенном устройстве, не прикладывая излишних усилий до характерного щелчка. Не допускайте попадания в разъем для карты памяти, а также на саму карту памяти посторонних предметов, жидкости и пыли. Это может привести как к повреждению карты памяти, так и самого устройства.

Начало работы

Установите видеорегистратор в крепление на лобовом стекле автомобиля. Включите зажигание автомобиля. Через автомобильный адаптер питания подключите видеорегистратор к бортовой сети автомобиля.

Видеорегистратор начнет работу в автоматическом режиме. Отрегулируйте угол обзора устройства.

Выключение устройства производится длинным нажатием клавиши

Вкл./Выкл. питания. Повторное включение - коротким нажатием клавиши **Вкл./Выкл.** питания.

6. Инструкция по применению продукта

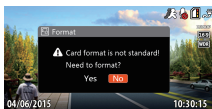
Всего 5 режимов: режим просмотра, режим циклической видеозаписи, режим воспроизведения, режим меню, режим фотосъемки.

6.1. Режим циклической видеозаписи

Включить регистратор, проверить наличие карты SD, если карта еще не вставлена, то выскакивает ошибка об отсутствии карты, как на первом рисунке ниже: Если карта SD уже вставлена, система автоматически проверяет стандартный режим для регистратора, если формат не стандартный, система подсказывает отформатировать, с помощью кнопки вниз и вверх выбрать «Да», нажав кнопку ОК подтвердить форматирование. Как на втором рисунке ниже: После форматирования, автоматически входит в режим циклической видеозаписи.



(Рисунок 1)



(Рисунок 2)

Режим циклической видеозаписи

Циклическая запись позволяет решить проблему с нехваткой памяти.

В этом режиме запись видео производится небольшими порциями: сохраняются отдельные видеоролики длительностью 3—15 минут каждый. При заполнении всей памяти удаляется самый "старый" файл и запись продолжается.

Защита видеозаписи от стирания: При видеозаписи нажать кнопку вверх ▲, данный документ сохраняется в папке EVENT, данный файл не заменяется в процессе циклической видеозаписи.



6.2 Режим просмотра видеозаписей/фотоснимков

В режиме видео/фотосъемки нажмите клавишу Вниз для переключения в режим просмотра. Для выбора типа файлов (Видео/Фото/Все) нажимайте клавиши Вверх/Вниз. После выбора типа файла нажмите клавишу ОК, чтобы выбрать непосредственно нужную видеозапись или фотоснимок. Для просмотра файла нажмите клавишу ОК еще раз. Для возврата к экрану просмотра эскизов файлов нажмите клавишу MENU.

Для выхода из режима просмотра нажмите клавишу MENU.



6.3 Режим меню настроек видеозаписи

Нажатие клавиши MENU в режиме видеосъемки приводит к вызову меню настроек. Затем клавишами Вверх/Вниз производится выбор из трех подразделов меню: Видео/Фото/Настройки. После выбора необходимого подраздела нажмите клавишу ОК, перемещение по пунктам меню осуществляется клавишами Вверх/Вниз. Вход в настройки каждого пункта меню осуществляется клавишей ОК, выбор предлагаемых вариантов осуществляется клавишами Вверх/Вниз, сохранение изменений настройки клавишей ОК, а выход осуществляется нажатием клавиши MENU.

Ниже описаны функции каждой кнопки при воспроизведении видео:



Таблица меню функций:

	Главное меню	Подменю	Описание
Меню видеозаписи	Разрешение	2560×1080 30P 2304×1296 30P 1920×1080 30P 1920×1080 HDR 1280×720 60P 1280×720 30P	По умолчанию: 1920×1080 HDR
	Качество	Наилучшее Отлично нормальный	По умолчанию: Наилучшее
	WDR	Вкл. Выкл.	По умолчанию: Вкл.
	Метка времени	Вкл. Выкл.	По умолчанию: Вкл.

	Цикл.запись	1 мин. 2 мин. 3 мин. 5 мин.	По умолчанию: 1 мин.
	G-Sensor	Выкл. 1~7	По умолчанию: 4
	ИК видение	Вкл. Выкл.	По умолчанию: Вкл.
	Датчик движения	Вкл. Выкл.	По умолчанию: Выкл. Настроить включенным, при перемещения объектов перед объективом, автоматически записывает видео, в противном случае не записывает.
	Запись звука	Вкл. Выкл.	По умолчанию: Вкл.
	Контроль усталости водителя	Выкл. 1 час 2 часа 3 часа 4 часа	По умолчанию: 2 часа
	Калибровка LDWS		
	LDWS	Вкл. Выкл.	По умолчанию: Выкл.
Меню фотографии	Размер фото	4М (16:9) 9М (16:9) 13М (16:9)	По умолчанию: 4М (16:9)
	Качество	Наилучшее Отлично нормальный	По умолчанию: Наилучшее
	Метка времени	Вкл. Выкл.	По умолчанию: Вкл.
Меню настройки	Дата/Время	ГГГГ/ММ/ ДД ч/м	
	Частота	Авто 50 Гц 60 Гц	По умолчанию: Авто

Экспомер	Усредненный Центр Точечный	По умолчанию: Центр
Отключ.дисплея	Выкл. 15 сек. 1 мин. 3 мин. 5 мин.	По умолчанию: Выкл.
Сигнал кнопок	Вкл. Выкл.	По умолчанию: Вкл.
.Гос. номер авто	Выкл. Введите	По умолчанию: Выкл.
Часовой пояс	GMT-12---- GMT+12	По умолчанию: +3
Поворот изобр.	Вкл. Выкл.	По умолчанию Вкл. После включения, изображение поворачивается на 180 градусов
Язык	English Русский	По умолчанию: Русский
Формат...	Да Нет	Служит для форматирования SD-карты
По умолчанию...	Да Нет	Восстанавливает заводские настройки меню

6.4 Режим воспроизведения

6.4.1 Просмотр воспроизведения

Во время просмотра эскизов файлов длительное нажатие клавиши MENU вызовет следующие варианты настройки просмотра или удаления: Воспроизведение/Удаление файлов. Для выбора режима воспроизведения выберите верхнюю строчку меню и нажмите клавишу ОК, затем выберите режим воспроизведения: Воспроизвести файл или Воспроизвести все файлы. Затем, осуществив выход из меню двойным нажатием клавиши MENU, выберите файл клавишами Вверх/Вниз и ОК, который желаете просмотреть или файл, начиная с которого начнется воспроизведение всех записанных файлов. В случае выбора пункта меню Удаление будет предложен выбор Удалить файл или Удалить все файлы одновременно. Выберите нужный вариант и нажмите клавишу ОК еще раз для подтверждения выбора. Для выхода из режима воспроизведения нажмите клавишу MENU.

ВНИМАНИЕ: Файлы, защищенные от перезаписи функцией Акселерометр, удалены не будут. Их удаление производится только при очистке карты памяти или вручную на ПК.

Ниже описаны функции каждой кнопки в режиме списка записей :



6.4.2 Воспроизведение видео

Ниже описаны функции каждой кнопки при воспроизведении видео:



6.5 Режим фотосъемки

Для перехода в режим фотосъемки необходимо нажать и удерживать клавишу MENU в режиме видеосъемки.



6.6 Справочная таблица: карт SD и время их видеозаписи

	720P (30кад/сек)	1080P (30кад/сек)	1296P (30кад/сек)
8G	3 часа	1 час	1 час
16G	7.5 часов	2.5 часа	1.5 часа
32G	13 часов	4.5 часа	3.5 часа
64G	24.5 часов	8.5 часов	7 часов

Примечание: Таблица представлена для справки, размер файла видеозаписи зависит от освещенности, степени сложности дороги и других факторов окружающей среды.

Дополнительные замечания

WDR (Wide Dynamic Range)

Функция WDR или расширенный динамический диапазон предназначена для обеспечения ка-чественной видеосъемки в сложных условиях освещенности (например, при въезде в туннель и выезде из него, при движении навстречу яркому солнечному свету, при движении по неосвещенной дороге в ночное время. Варианты настройки: Вкл./ Выкл. Ниже указаны эффекты двух режимов.



(Простая видеозапись)







(Видеозапись WDR)

Защищенные от стирания файлы сохраняются в папку EVENT (от англ. event-событие), туда можно сохранить максимум 50 файлов, подсказка: «Блокированные документы уже заполнены, ранее записанные файлы заменяются. Пожалуйста своевременно подготовьте файлы!» означает, что их количество уже превысило 50 файлов и происходит замена самых ранних файлов.

Подключение к компьютеру

При подключении видеорегистратора к компьютеру с помощью USB-кабеля содержимое карты па-мяти видеорегистратора откроется в виде съемного диска на Вашем компьютере.

Объем карты SD в разных статусах показывает разные значки, см рисунок:

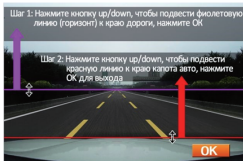
Объем карты SD	Место=0	$0 < \text{Место} \leq 1/3$	$1/3 < \text{Место} \leq 2/3$	$2/3 < \text{Место} \leq 1$
Значки				

7. Описание особых функций

LDWS - Система предупреждения водителя об отклонении от линий разметки полосы движения (Lane Departure Warning System)

7.1 LDWS: калибровка

калибровка Из меню войти в «Стандарт системы LDWS», подсказка ниже:



Начать настройки с нажатия кнопки ОК

Первый этап: нажав кнопку вверх и вниз, регулировать место, где фиолетовая линия доходит до края дороги (по горизонтальной поверхности), после завершения настройки перейти на следующий этап.

Второй этап: нажав кнопку вверх и вниз, регулировать место, где красная линия доходит до края капота автомобиля, после завершения регулировки нажать кнопку ОК, выйти из стандарта системы LDWS, вернуться в систему настройки.

Внимание:

1. Перед использованием функции «Подсказка об отклонении траектории», нужно сначала регулировать LDWS, иначе будет невозможно включить данную функцию. Важно: функция работает только со вставленной картой памяти.

2. Обязательно настроить линии горизонта и капота авто согласно фактической обстановке. Если расстояние между линиями сделать чересчур большим (как на рис.3 ниже), это приведет к большому числу ложных показаний. А если настроить маленьким (рис.4), то приведет к отсутствию показаний.



Рис. 3(если больше, то приведет к ложным показаниям)

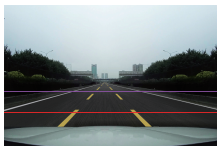


Рис.4 (если меньше, то приведет к отсутствию показаний)

7.2 Подсказка об отклонениях от траектории

Включить функцию отклонений траектории автомобиля, при изменении или отклонении траектории автомобиля будут выходить соответствующие подсказки как на рисунке ниже:



7.3 Гос. номер авто (Car ID)

Присваивание видеозаписям гос. номера автомобиля.

Варианты настройки: Введите Ваш гос. номер автомобиля нажатиями клавиш Вверх/Вниз и MENU.

7.4 Анти-сон (Driver Fatigue)

Режим при видеосъемке, позволяющий оповещать водителя через заданный промежуток времени специальным звуковым сигналом. Этот режим может быть полезен, если водителя начинает клонить ко сну.

7.5 Просмотр видео на телевизоре

Вы можете также просмотреть сохраненные видеозаписи или фотографии на экране ТВ. Для этого выполните следующее:

1. Ваш ТВ должен иметь входные порты AV (RCA) или HDMI.
2. Подсоедините AV-кабель (в комплекте опционально) или HDMI-кабель (не входит в комплект) от видеорегистратора к Вашему ТВ.
3. Выберите на ТВ соответствующий канал просмотра AV или HDMI входа.
4. Запустите просмотр.

8.Описание индикаторов

	Статус индикатора	Значение
Синий индикатор (индикатор зарядки)	Долго мерцает	Статус зарядки
	Не мерцает	Заряжено
Красный индикатор (индикатор видеозаписи)	Долго мерцает	Не записывает
	Мигает каждую секунду	Записывает

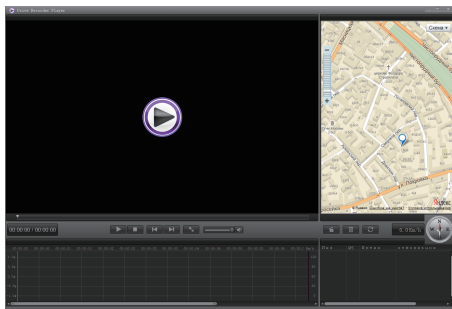
9. Программа для проигрывания


Формат записываемого видео-файла MP4, его можно открыть через обычный видеопроигрыватель.

Если необходимо синхронно воспроизвести точки движения G-sensor и видео, можно скачать специальную программу с официального сайта Silverstonef1.ru.


Примечание: Если устройство не поддерживает GPS, Будет не видите местоположение устройства на карте.

При открытии программы загружается главный интерфейс проигрывателя, как на рисунке ниже:



Кликните на  , появится меню настройки, можно в процессе проигрывания проводить выбор языка, карты и выход из карты и другие операции.



Кликните на , выбрать видео документы и добавить в список проигрывания, как на рис. ниже:

名称	GPS	时间长度	信息
140509-0428-0057	Yes	2014-9-12, 11:29	Size: 1920 x 1080
140509-0427-0056	Yes	2014-9-12, 11:31	Size: 1920 x 1080
140509-0430-0059	Yes	2014-9-12, 11:33	Size: 1920 x 1080

Внутри установлен 3G-Sensor датчик гравитационного изменения, как на рисунке ниже. Когда возникает мгновенное изменение силы тяжести любого направления осей X, Y, Z, трехмерный график изменяется. Если сила удара сравнительно большая, то автоматически блокирует данный отрывок и не заменяется другими снимками или записями. (данную чувствительность можно настроить в меню)



10. Технические характеристики

характеристики ВНИМАНИЕ: Технические характеристики, функционал и комплектация устройства могут быть изменены без предварительного уведомления.

Главный чип регистратора автомобиля: Anba A7LA50я.
Входное напряжение V=5В
Рабочий ток: ≤600мА
Зарядный ток: >120мА
Аккумулятор: 280мА ч (прибор не предназначен для длительной записи без питания)
Влажность: ≤93%RH(при 40°C)
Рабочая температура: -20 ~ 60
Температура хранения: -40 ~ 80
G-сенсор: есть
Камера: угол обзора 140, 5 MegaPixel
Габариты дисплейного экрана: 169, 2.7"
Формат видео: MP4
Разрешение дисплейного экрана: 320*240
Разрешение дисплейного экрана: 320*240
Поддерживаемые карты памяти microSD: CLASS6 и выше, минимальный объем памяти 8Гб, максимальный объем памяти 128гб
Запись времени и даты: есть
Номерной знак автомобиля: есть
Вывод HDMI: есть
Звукозапись: есть
Операционная система: Windows/2003/XP/vista/Win7

11. Возможные проблемы и пути их решения

- Устройство не ведет видеозапись, не фотографирует.
Проверьте карту памяти, возможно, она переполнена.
- Устройство прекращает запись самостоятельно.
Карта памяти не подходит. Корректная работа видеорегистратора сильно зависит от качества карты. Используйте только карты проверенных производителей, рекомендованный класс карты – не ниже 6.
- На дисплее сообщение "File error"
Файл был сохранен неправильно из-за ошибки карты памяти.
Отформатируйте карту в видеорегистраторе.
- Неясное изображение
Следите, чтобы объектив был чистым, не трогайте объектив пальцами, отпечатки пальцев на объективе могут влиять на качество изображения.
Протрите объектив специальным средством или мягкой сухой тканью.
- Черный дисплей
При направлении камеры на небо, воду или на другие изображения с высокой контрастностью, необходима корректировка экспозиции. Эта настройка доступна в меню.
- Цвета передаются плохо
Проверьте «Баланс белого», выберите автоматическую настройку в меню.
- Горизонтальные полосы на дисплее
Выбрана неверная частота, поменяйте настройку в меню.
- Устройство записывает файлы по 30 сек.
Отключите датчик движения в меню.
- Зависание
Перезапустите устройство кнопкой Reset.



Предприятие-изготовитель не несет ответственности за последствия, связанные с несоблюдением пользователем требований инструкции по эксплуатации и подключению прибора, а также с использованием прибора не по назначению. При возникновении вопросов обращайтесь в технический отдел по электронной почте :support@interpower.ru

